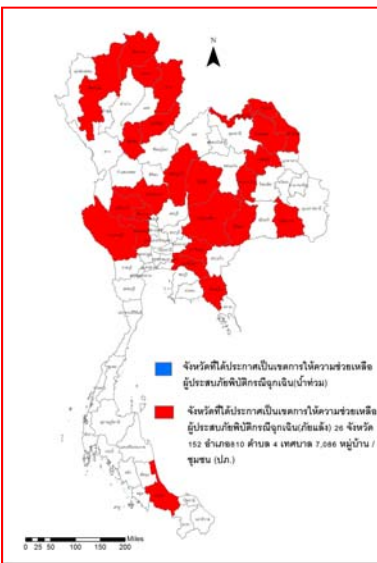




# รายงานสถานการณ์น้ำ ศูนย์ป้องกันวิกฤติน้ำ กรมทรัพยากรน้ำ วันพุธ ที่ ๒๙ เมษายน ๒๕๖๓

**สภาวะอากาศ** ประเทศไทยตอนบนยังคงมีฝนฟ้าคะนอง และลมกระโชกแรงบางแห่ง โดยเฉพาะภาคเหนือจะมีฝนตกหนักในบางพื้นที่ ขอให้ประชาชนบริเวณดังกล่าวยังคงระวังอันตรายจากฝนฟ้าคะนอง ลมกระโชกแรงในระยะนี้ สำหรับภาคใต้ยังคงมีฝนตกชุกกับมีฝนตกหนัก และมีลมกระโชกแรงบางพื้นที่ ขอให้ประชาชนในพื้นที่เสี่ยงภัยระวังอันตรายจากฝนตกหนัก ซึ่งอาจทำให้เกิดน้ำท่วมฉับพลัน น้ำป่าไหลหลากได้ ส่วนอ่าวไทยตอนล่างตั้งแต่จังหวัดสุราษฎร์ธานีลงไป จะมีคลื่นสูง ๑-๒ เมตร ขอให้ชาวเรือบริเวณดังกล่าวเดินเรือด้วยความระมัดระวังในระยะนี้ เนื่องจาก ลมตะวันออกที่พัดปกคลุมอ่าวไทยและภาคใต้มีกำลังแรง

**ฝุ่นละอองในระยะนี้** ภาคเหนือตอนบนอากาศมีการสะสมฝุ่นละออง หมอกควันลดลง ส่วนภาคกลาง รวมทั้งกรุงเทพมหานคร และปริมณฑลมีการสะสมของฝุ่นละออง หมอกควันยังคงน้อย



## สถานการณ์น้ำ

กรมอุตุนิยมวิทยา อุดรฯ เผยเตือนทุกภาคยังมีฝนถล่มรุนแรง กรุงเทพฯ ฝนตก ๓๐ %  
เชียงใหม่ ฝนตกช่วยเติมน้ำในเขื่อนแม่งัดฯ ช่วยพืชพื้นตัวพันวิกฤติ  
บุรีรัมย์ เร่งสูบน้ำอ่างเก็บน้ำลำปะเทียและลำจังหันเติมอ่างห้วยจรเข้มาก ใช้ผลิต  
ประปาหล่อเลี้ยงเมือง ยังวิกฤติ

(หมายเหตุ ข้อมูลข่าวจาก เดลินิวส์/สยามรัฐออนไลน์/ไอ เอ็น เอ็น)

## สถานการณ์น้ำต่างประเทศ

## สถานการณ์น้ำ

**ระดับน้ำในแม่น้ำโขง** : MRC: Mekong River Commission ณ วันที่ ๒๘ เมษายน ๒๕๖๓

สถานี	ระดับตลิ่ง (ม.)	ระดับน้ำ ๒๗ เม.ย. ๖๓	ระดับน้ำ ๒๘ เม.ย. ๖๓	+สูงกว่าตลิ่ง -ต่ำกว่าตลิ่ง(ม.)	แนวโน้ม
อ.เชียงแสน จ.เชียงราย	๑๒.๘๐	๒.๓๔	๒.๓๒	-๑๐.๔๘	ลดลง
อ.เชียงคาน จ.เลย	๑๖.๐๐	๔.๔๐	๔.๕๔	-๑๑.๔๖	เพิ่มขึ้น
อ.เมือง จ.หนองคาย	๑๒.๒๐	๑.๓๔	๑.๕๒	-๑๐.๖๘	เพิ่มขึ้น
อ.เมือง จ.นครพนม	๑๒.๐๐	๑.๑๖	๑.๑๑	-๑๐.๘๙	ลดลง
อ.เมือง จ.มุกดาหาร	๑๒.๕๐	๑.๖๘	๑.๖๒	-๑๐.๘๘	ลดลง
อ.โขงเจียม จ.อุบลราชธานี	๑๔.๕๐	๒.๑๗	๒.๑๓	-๑๒.๓๗	ลดลง

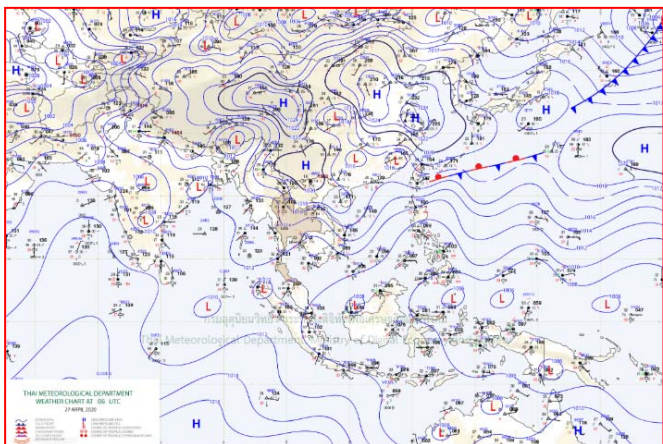
หมายเหตุ : ระดับ (รสม.) ข้อมูลจาก <http://www.dwr.go.th>

**ระดับน้ำ-ลุ่มน้ำเสสาปสงขลา** ลุ่มน้ำทะเลสาบสงขลา ปัจจุบันสถานการณ์น้ำในลำน้ำโดยทั่วไปอยู่ในภาวะน้ำน้อย (ระดับน้ำต่ำกว่าระดับตลิ่งต่ำสุด) สถานการณ์น้ำในลำน้ำมีแนวโน้มทรงตัว/เพิ่มขึ้น (ข้อมูล วันที่ ๒๘ เม.ย. ๒๕๖๓ ที่มากรมชลประทาน) สถานีคลองลำ อ.ศรีนครินทร์ จ.พัทลุง สถานีคลองนุ้ย อ.เมือง จ.พัทลุง สถานีคลองหะ อ.หาดใหญ่ จ.สงขลา สถานีคลองอู่ตะเภา อ.สะเดา จ.สงขลา สถานีคลองอู่ตะเภา อ.คลองหอยโข่ง จ.สงขลา สถานีคลองอู่ตะเภา อ.หาดใหญ่ จ.สงขลา วัดปริมาณน้ำได้ ๒๐.๖๘ ๖.๕๓ ๔.๐๕ ๙.๕๖ ๒.๓๖ ๐.๑๘ เมตร

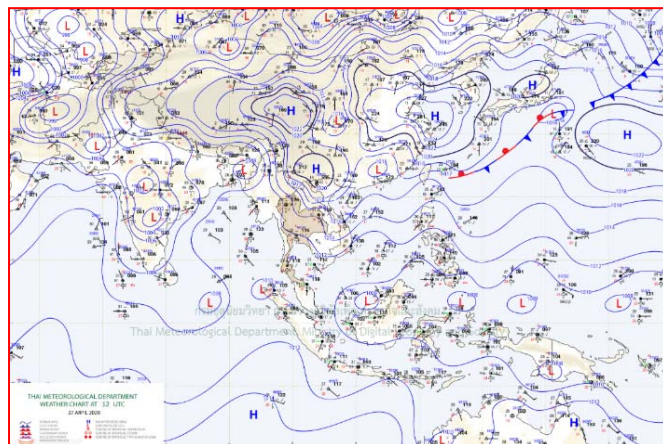
สถานีตรวจวัดระดับน้ำ (CCTV) ณ วันที่ ๒๘ เมษายน ๒๕๖๓ การตรวจวัดระดับน้ำจากกล้อง (CCTV) ระดับน้ำส่วนใหญ่ อยู่ในเกณฑ์ปกติ

ลำดับที่	จังหวัด	สถานที่ตั้งกล้อง	แม่น้ำ/ลำน้ำ	วิกฤติน้ำแล้ง	วิกฤติน้ำท่วม	ระดับน้ำ (ม.ทก.) พ.ศ.2562			สถานการณ์	หมายเหตุ
						ระดับน้อยกว่า	ระดับมากกว่า	26 เม.ย. 63		
1	จ.แพร่	สะพานเมตตาโพธิ์ อ.เมือง	ยม	143.18	152.33	N/A	N/A	N/A	น้ำปกติ	↔
2	จ.สุโขทัย	สะพานศรีสามาลัย อ.เมือง	ยม	60.14	71.78	N/A	N/A	N/A	น้ำปกติ	↔
3	จ.สุโขทัย	สะพานพระเมรุมาศ อ.เมือง	ยม	42.48	48.59	N/A	N/A	N/A	น้ำปกติ	↔
4	จ.พิษณุโลก	สะพานนบระกำ อ.นบระกำ	ยม	31.73	37.23	N/A	N/A	N/A	น้ำปกติ	↔
5	จ.พิจิตร	สะพานโพทะเล อ.โพทะเล	ยม	22.58	30.63	N/A	N/A	N/A	น้ำปกติ	↔
6	จ.พิษณุโลก	ไนท์บาซาร์ อ.เมือง	น่าน	37.33	45.04	N/A	N/A	N/A	น้ำปกติ	↔
7	จ.นครสวรรค์	วัดเกษไชโยเหนือ อ.ชุมแสง	น่าน	18.73	25.60	N/A	N/A	N/A	น้ำปกติ	↔
8	จ.นครสวรรค์	บ้านทับกฤษ อ.ชุมแสง (ทับกฤษใต้)	น่าน	-	26.16	N/A	N/A	N/A	น้ำปกติ	↔
9	จ.อุตรดิตถ์	สะพานท่าเสา อ.เมือง	น่าน	49.22	56.91	54.20	54.30	54.20	น้ำปกติ	↔
10	จ.น่าน	สะพานนครน่านพัฒนา อ.เมือง	น่าน	192.17	197.73	N/A	N/A	N/A	น้ำปกติ	↔
11	จ.พิจิตร	คลองเมืองเหนือ กม. 12 ราชธานี อ.บางมูลนาก	น่าน	18.19	27.23	20.30	20.50	20.55	น้ำปกติ	↔
12	จ.พิษณุโลก	สะพานสุพรรณกัลยา อ.เมือง	น่าน	33.98	44.52	N/A	N/A	N/A	น้ำปกติ	↔
13	จ.อุตรธานี	สถานีวิทยุหลวง อ.เมือง	โขง	-	-	N/A	N/A	N/A	น้ำปกติ	↔
14	จ.เลย	สถานีแม่น้ำเลย อ.เมือง	โขง	-	-	N/A	N/A	N/A	น้ำปกติ	↔
15	จ.ชัยราช	สถานีวิทยุชัย อ.แม่สาย	แม่สาย/โขง	395.79	396.50	N/A	N/A	N/A	น้ำปกติ	↔
16	จ.หนองคาย	สวนส่วนอุทกหนองคาย อ.เมือง	โขง	157.85	166.70	N/A	N/A	N/A	น้ำปกติ	↔
17	จ.หนองคาย	วัดทุ่งขาด อ.โพนพิสัย	หัวหลวง/โขงอีสาน	150.50	159.43	N/A	N/A	N/A	น้ำปกติ	↔
18	จ.นครพนม	บ้านศาลปากน้ำ อ.ท่าอุเทน	น้ำสงคราม/โขงอีสาน	133.42	141.02	N/A	N/A	N/A	น้ำปกติ	↔
19	จ.นครราชสีมา	ร.ร.เทศบาล 4 อ.เมือง	ลำตะคอง/มูล	174.60	178.00	176.55	176.55	176.55	น้ำปกติ	↔
20	จ.บุรีรัมย์	สติก อ.สตึก	มูล	123.13	128.76	123.80	123.80	123.80	น้ำปกติ	↔
21	จ.สิงห์บุรี	เขื่อนสะพานสิงห์บุรี อ.เมือง	เจ้าพระยา	3.45	11.50	N/A	N/A	N/A	น้ำน้อย	↔
22	จ.อ่างทอง	บ้านขามฉิม อ.โพธิ์ทอง	เจ้าพระยา	-	9.11	N/A	N/A	N/A	น้ำปกติ	↔
23	จ.อ่างทอง	ศาลากลางอ่างทอง อ.เมือง	เจ้าพระยา	-	8.46	0.40	0.40	0.40	น้ำปกติ	↔
24	จ.พระนครศรีอยุธยา	บ้านเปือม อ.พระนครศรีอยุธยา	เจ้าพระยา	-	-	7.95	8.05	8.00	น้ำปกติ	↔
25	จ.พระนครศรีอยุธยา	อ.เสนา	น้อย/เจ้าพระยา	2.00	5.00	N/A	N/A	N/A	น้ำปกติ	↔
26	จ.อุทัยธานี	อุทัยใหม่ อ.เมือง	สะแกกรัง	-	-	N/A	N/A	N/A	น้ำปกติ	↔
27	จ.พระนครศรีอยุธยา	สะพานวีรดิษฐ์ อ.พระนครศรีอยุธยา	เจ้าพระยา	-	-	-0.15	-0.15	-0.15	น้ำปกติ	↔
28	จ.ฉะเชิงเทรา	ปตร.พลเทพ(วัดทรงเสวย) อ.วัดสิงห์	ท่าจีน	-	-	N/A	N/A	N/A	น้ำปกติ	↔
29	จ.สมุทรปราการ	สะพานข้ามแม่น้ำท่าจีน 3 อ.เมือง	ท่าจีน	-5.11	0.57	N/A2	N/A2	N/A2	น้ำปกติ	↔
30	จ.นครปฐม	สะพานบุญรัตน์ประชาโชติรัตน์ อ.สามพราน	ท่าจีน	-5.59	-0.30	0.08	-0.12	0.48	น้ำปกติ	↔
31	จ.นครปฐม	สะพานหลวงพ่อเป็น อ.นครชัยศรี	ท่าจีน	-3.16	2.21	0.51	0.51	0.51	น้ำปกติ	↔
32	จ.สุพรรณบุรี	สะพานวัดพระรูป อ.เมือง	ท่าจีน	-1.26	2.75	0.1	0.20	0.20	น้ำน้อย	↔
33	จ.สุพรรณบุรี	สะพานข้ามแม่น้ำท่าจีน ทางหลวง 3305 อ.สามชุก	ท่าจีน	1.55	5.18	N/A	N/A	N/A	น้ำปกติ	↔
34	จ.ชัยนาท	สะพานสามงามท่าโบสถ์ อ.วิเศษ	ท่าจีน	10.69	12.83	11.22	11.22	11.22	น้ำปกติ	↔
35	จ.ฉะเชิงเทรา	เขื่อนสะพานอระแงฉะเชิงเทรา อ.เมือง	บางปะกง	-0.01	1.90	N/A	N/A	N/A	น้ำปกติ	↔
36	จ.ฉะเชิงเทรา	ตรังข้ามวัดจันทรมาร อ.เมือง	ฉะเชิงเทรา	0.20	3.73	N/A	N/A	N/A	น้ำปกติ	↔
37	จ.เพชรบุรี	เทศบาลเมืองเพชรบุรี อ.เมือง	เพชรบุรี	-	3.18	0.00	0.20	0.10	น้ำปกติ	↔
38	จ.ประจวบคีรีขันธ์	ร.ร.อนุบาลบางสะพาน อ.บางสะพาน	คลองบางสะพาน/ชายฝั่งทะเลตะวันตก	-	3.30	0.40	0.36	0.45	น้ำปกติ	↔
39	จ.สงขลา	สถานีคลองอู่ตะเภา อ.หาดใหญ่	ทะเลสาบสงขลา	-	-	N/A	N/A	N/A	น้ำน้อย	↔
40	จ.พัทลุง	สถานีคลองตะโหมด อ.ตะโหมด	ทะเลสาบสงขลา	-	-	N/A	N/A	N/A	น้ำปกติ	↔
41	จ.พัทลุง	สถานีลำปำ อ.เมือง	ทะเลสาบสงขลา	-	-	2.30	2.30	2.30	น้ำปกติ	↔
42	จ.ชัยราช	อุทกวิทยาเขียงแสน อ.ชัยแสน	-	-	-	4.00	4.40	4.50	น้ำปกติ	↔
43	จ.เลย	สถานีวัดแม่ใจ (MRC) เขื่อนคอน อ.เชียงคาน	โขง	-	-	N/A	N/A	N/A	น้ำปกติ	↔
44	จ.อุบลราชธานี	สถานีวัดแม่ใจ (MRC) เขื่อนคอน อ.โขงเจียม	-	-	-	36.77	36.77	36.77	น้ำปกติ	↔
45	จ.นครสวรรค์	บ้านบางแก้ว อ.บรรพตพิสัย	ปิง-วัง-สะแกกรัง-ป่าสัก	-	-	N/A	N/A	N/A	น้ำปกติ	↔
46	จ.ตาก	บ้านปากกรือช้อย อ.บ้านตาก	ปิง-วัง-สะแกกรัง-ป่าสัก	-	-	N/A	N/A	N/A	น้ำปกติ	↔
47	จ.เพชรบูรณ์	บ้านจางวาง อ.หล่มสัก	ปิง-วัง-สะแกกรัง-ป่าสัก	-	-	108.80	108.80	108.80	น้ำปกติ	↔
48	จ.เพชรบูรณ์	แม่น้ำป่าสักที่ อ.เมือง	ปิง-วัง-สะแกกรัง-ป่าสัก	-	-	4.80	4.80	4.80	น้ำปกติ	↔
49	จ.สระบุรี	แม่น้ำป่าสักที่ อ.แก่งคอย	ปิง-วัง-สะแกกรัง-ป่าสัก	-	-	6.88	6.88	6.88	น้ำปกติ	↔

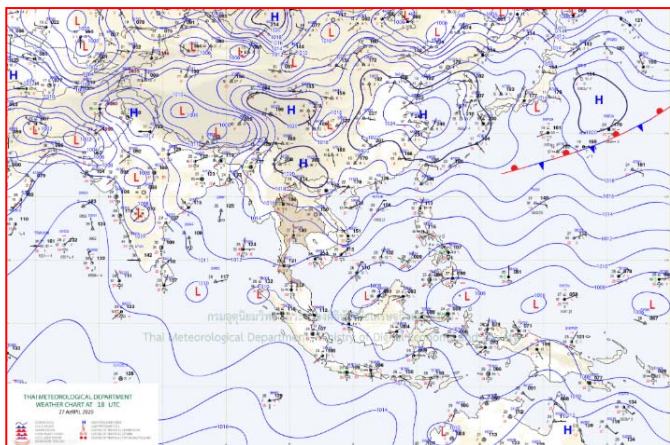
## แผนที่อากาศ



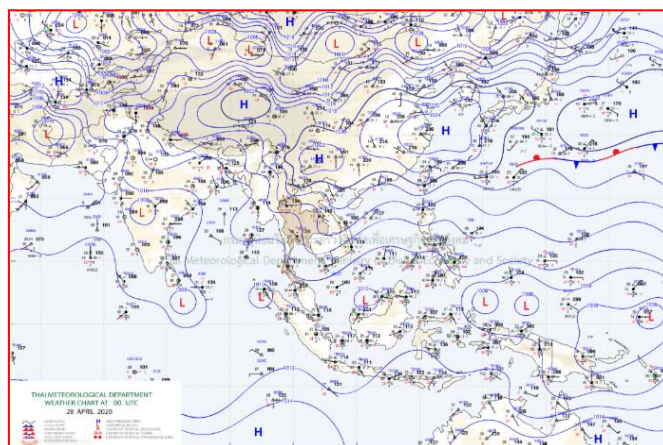
๒๗ เม.ย. ๖๓ เวลา ๐๓:๐๐ น. ๑



๒๗ เม.ย. ๖๓ เวลา ๐๙:๐๐ น. ๒



๒๘ เม.ย. ๖๓ เวลา ๐๑:๐๐ น. ๓

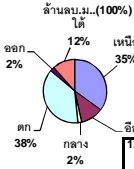


๒๘ เม.ย. ๖๓ เวลา ๐๗:๐๐ น. ๔

ปริมาณน้ำฝนสูงสุด (มม.)

จังหวัด	๒๓ เม.ย. ๖๓	๒๔ เม.ย. ๖๓	๒๕ เม.ย. ๖๓	๒๖ เม.ย. ๖๓	๒๗ เม.ย. ๖๓	รวม
ชุมพร	๓๒.๘	๑.๒	๔๑.๕	๖๘.๔	๘๕.๕	๒๒๙.๔
น่าน	๘.๔	๒๓.๓	๓๗.๓	๘๘.๕	๔๕.๓	๒๒๒.๘
พิษณุโลก	-	๑๒๖.๖	๑๙.๘	๖๐.๓	๑๔.๒	๒๒๐.๙
นราธิวาส	๒๑.๓	๕.๖	๓๐.๘	๕๐.๔	๓๙.๘	๒๒๐.๗
นครศรีธรรมราช	๑๐.๐	๘.๐	๒๖.๓	๖๔.๓	๘๔.๐	๒๐๑.๙
สุราษฎร์ธานี	๔๐.๐	๑๖.๐	๒๕.๐	๕๒.๐	๖๗.๑	๒๐๐.๑
พัทลุง	๓.๒	-	๒๕.๐	๖๐.๐	๙๐.๐	๑๗๘.๒
ระยอง	๗๑.๐	-	๓๕.๘	๓๘.๙	๔๐.๕	๑๘๖.๒
ชลบุรี	๓๗.๐	-	๒๕.๕	๗๑.๑	๓๒.๘	๑๖๖.๔
ปัตตานี	๑๕.๔	๗.๘	๘.๐	๕๓.๖	๓๓.๖	๑๖๓.๖
สุโขทัย	-	๒๘.๒	๔.๘	๗๕.๐	๔๒.๒	๑๕๐.๒
สงขลา	๑๘.๗	-	๑๒.๒	๓๘.๗	๖๖.๒	๑๔๕.๘
เลย	๒๕.๐	๖๐.๒	๑๙.๘	๑๖.๔	๒.๕	๑๔๒.๔
เชียงใหม่	๒.๙	-	๕๔.๐	๗๐.๕	๑.๘	๑๒๘.๑
กรุงเทพฯ	-	๔๐.๕	๔๙.๐	๔.๘	๓๕.๕	๑๒๙.๘
จันทบุรี	๒๖.๓	-	๙.๐	๔๗.๒	๔๖.๗	๑๒๙.๒
เพชรบุรี	๒๔.๔	-	๓๔.๒	๑๐.๔	๕๘.๘	๑๒๗.๘
กาฬสินธุ์	-	๗๕.๐	-	-	-	๑๒๗.๕
กาญจนบุรี	๒๔.๖	๖.๐	๒๗.๖	๓๖.๔	๓๑.๕	๑๒๖.๑
ฉะเชิงเทรา	๑๐.๐	๑.๓	-	๕๖.๘	๕๖.๙	๑๒๕.๐
นครสวรรค์	๑.๒	๖.๒	๔๕.๐	๒๔.๒	๔๗.๘	๑๒๔.๔
ลำปาง	-	-	๓๐.๐	๘๒.๓	๗.๐	๑๒๔.๓
ราชบุรี	๑.๙	-	๙๗.๗	-	๒๓.๕	๑๒๓.๑
ชัยภูมิ	๒๐.๐	๘๑.๑	๔.๐	๒.๔	-	๑๒๒.๖
ตาก	๑๑.๘	๒.๑	๑๕.๑	๕๗.๘	๓๔.๑	๑๒๐.๙
สระแก้ว	๗๔.๒	๐.๕	-	-	๑๘.๒	๑๑๒.๒
ขอนแก่น	-	๗๐.๕	๕.๖	-	-	๑๐๘.๕
ตราด	๑๕.๐	๐.๕	๓๐.๔	๔๔.๗	๑๗.๑	๑๐๘.๓
ลำพูน	-	-	๕๐.๐	๕๕.๑	๐.๗	๑๐๕.๘
อุตรดิตถ์	-	๕.๓	๓.๕	๕๐.๐	๔๒.๔	๑๐๑.๒





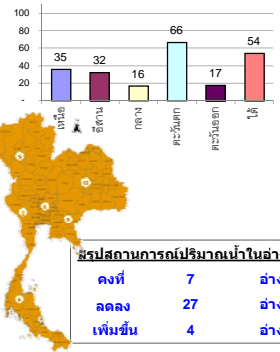
### รายงานสรุปสภาพน้ำในอ่างเก็บน้ำขนาดใหญ่และขนาดกลาง

#### รายงานสถานการณ์ ณ. วันที่ 28 เมษายน 2563

ปริมาณน้ำในอ่างที่ใช้การได้ในสัปดาห์นี้ + มากกว่า / - น้อยกว่า สัปดาห์ก่อน **455.75** ล้าน ลบ.ม.

สรุปสถานการณ์ปริมาณน้ำในอ่างเก็บน้ำที่ใช้ในทุกกิจกรรมทั่วประเทศ มากกว่าปริมาณน้ำที่เหลือเข้าอ่าง เมื่อเทียบกับสัปดาห์ที่ผ่านมา ควรใช้น้ำอย่างระมัดระวัง

% ปริมาณน้ำรวมแต่ละภาคปัจจุบัน



สรุปสถานการณ์ปริมาณน้ำในอ่าง

คงที่	7	อ่าง
ลดลง	27	อ่าง
เพิ่มขึ้น	4	อ่าง

เปรียบเทียบปริมาณน้ำรวม  
ของประเทศไทย  
ในปี 63 และ ปี 62

วันที่ 28 เมษายน 2563 แห่งกัน

33,998 ล้าน ลบ.ม. หรือ เท่ากัน

49%

วันที่ 28 เมษายน 2562 แห่งกัน

40,876 ล้าน ลบ.ม. หรือ เท่ากัน

58%

ภาค	สถานการณ์ปริมาณน้ำในอ่าง				ปริมาณน้ำเปลี่ยนแปลง (ล้าน ม.³)	สถานะ
	ลดลง (แห่ง)	คงที่ (แห่ง)	เพิ่มขึ้น (แห่ง)	รวม (แห่ง)		
ภาคเหนือ	5	-	2	7	-97.00	ปริมาณน้ำในอ่างเก็บน้ำลดลง
ภาคตะวันออกเฉียงเหนือ	9	3	-	12	-53.00	ปริมาณน้ำในอ่างเก็บน้ำลดลง
ภาคกลาง	1	2	-	3	-7.00	ปริมาณน้ำในอ่างเก็บน้ำลดลง
ภาคตะวันตก	2	-	-	2	-226.00	ปริมาณน้ำในอ่างเก็บน้ำลดลง
ภาคตะวันออก	6	2	2	10	-14.75	ปริมาณน้ำในอ่างเก็บน้ำลดลง
ภาคใต้	4	-	-	4	-58.00	ปริมาณน้ำในอ่างเก็บน้ำลดลง
รวมทั้งประเทศ	27	7	4	38	-455.75	ปริมาณน้ำในอ่างเก็บน้ำลดลง

ภาค	อ่างเก็บน้ำ	ความจุที่ (ล้าน ม.³)	ปริมาณน้ำที่ใช้งานได้ (ล้าน ม.³)	ใช้การได้จริง (ล้าน ม.³)	ปริมาณน้ำรวม วันที่ 28 เมษายน 2562		ปัจจุบัน วันที่ 28 เมษายน 2563		สัปดาห์ก่อน วันที่ 22 เมษายน 2563		ปริมาณน้ำ + เพิ่มขึ้น (ล้าน ม.³)	สถานการณ์ในอ่าง					
					ปริมาณน้ำรวม (ล้าน ม.³)	%	ปริมาณน้ำรวม (ล้าน ม.³)	%	ปริมาณน้ำรวม (ล้าน ม.³)	%							
ภาคเหนือ (7)																	
1	ภูมิพล (2)	13,462	3,800	9,662	6,595	49%	4,536	34%	736	8%	4,579	34%	779	8%	-43.00	ลดลง	
2	สิริกิติ์ (2)	9,510	2,850	6,660	4,906	52%	3,724	39%	874	13%	3,775	40%	925	14%	-51.00	ลดลง	
3	แม่งัด เข้มงใหม่	265	12	253	135	51%	45	17%	33	13%	47	18%	35	14%	-2.00	ลดลง	
4	แม่งาว เข้มงใหม่	263	14	249	75	29%	62	24%	48	19%	61	23%	47	19%	1.00	เพิ่มขึ้น	
5	ก้างลม ลำปาง	106	3	103	60	57%	47	44%	44	43%	46	43%	43	42%	1.00	เพิ่มขึ้น	
6	ก้างคอง ลำปาง	170	6	164	78	46%	48	28%	42	26%	51	30%	45	27%	-3.00	ลดลง	
7	แควน้อย พิษณุโลก	939	43	896	264	28%	290	31%	247	28%	299	32%	256	29%	-9.00	ลดลง	
	แม่จอก	110	16	94	36	33%	26	24%	10	11%	26	24%	10	11%	-	คงที่	
รวมภาคเหนือ		34.85%	24,825	6,744	18,081	49%	8,777	35%	2,033	11%	8,882	36%	2,130	12%	-97.00	ลดลง	
ภาคตะวันออกเฉียงเหนือ (12)																	
8	ห้วยหลวง อุดรธานี	136	7	129	31	23%	33	24%	26	20%	34	25%	27	21%	-1.00	ลดลง	
9	น้ำจูน สกลนคร	520	45	475	237	46%	194	37%	149	31%	196	38%	151	32%	-2.00	ลดลง	
10	น้ำพอง (2) สกลนคร	165	8	157	70	42%	62	38%	54	34%	65	39%	57	36%	-3.00	ลดลง	
11	จันทบูรณ์ (2) ชัยภูมิ	164	37	127	78	48%	38	23%	1	1%	39	24%	2	2%	-1.00	ลดลง	
12	ลุมพินี (2) ขอนแก่น	2,431	581	1,850	588	24%	350	14%	-	0%	353	15%	-	0%	-	คงที่	
13	ลำปาว กาฬสินธุ์	1,980	100	1,880	467	24%	689	35%	589	31%	699	35%	599	32%	-10.00	ลดลง	
14	ลำตะคอง นครราชสีมา	314	22	292	180	57%	99	32%	77	26%	103	33%	81	28%	-4.00	ลดลง	
15	ลำพระเพลิง นครราชสีมา	155	1	154	34	22%	13	8%	12	8%	13	8%	12	8%	-	คงที่	
16	มูลนง นครราชสีมา	141	7	134	48	34%	29	21%	22	16%	30	21%	23	17%	-1.00	ลดลง	
17	ลำพระนครราชสีมา	275	7	268	112	41%	43	16%	36	13%	45	16%	38	14%	-2.00	ลดลง	
18	ลำบางรอง บุรีรัมย์	121	3	118	37	31%	19	16%	16	14%	19	16%	16	14%	-	คงที่	
19	สิรินธร (2) อุบลราชธานี	1,966	831	1,135	867	44%	1,088	55%	257	23%	1,117	57%	286	25%	-29.00	ลดลง	
รวมภาค ดอน.		11.80%	8,369	1,649	6,720	2,750	33%	2,657	32%	1,239	18%	2,714	32%	1,292	19%	-53.00	ลดลง
ภาคกลาง (3)																	
20	ป่าสักชลสิทธิ์ ลพบุรี	960	3	957	195	20%	135	14%	132	14%	142	15%	139	15%	-7.00	ลดลง	
21	ห้วยเสลา อุทัยธานี	160	17	143	38	24%	33	21%	16	11%	33	21%	16	11%	-	คงที่	
22	กระเสียว สุพรรณบุรี	240	40	200	60	25%	54	23%	14	7%	54	23%	14	7%	-	คงที่	
รวมภาคกลาง		1.92%	1,360	60	1,300	293	22%	222	16%	162	12%	229	17%	169	13%	-7.00	ลดลง
ภาคตะวันตก (2)																	
23	ศรีนครินทร์ (2) กาญจนบุรี	17,745	10,265	7,480	14,360	81%	12,940	73%	2,675	36%	13,060	74%	2,795	37%	-120.00	ลดลง	
24	วิเชียรมงคล (2) กาญจนบุรี	8,860	3,012	5,848	5,164	58%	4,678	53%	1,666	28%	4,784	54%	1,772	30%	-106.00	ลดลง	
รวมภาคตะวันตก		37.51%	26,605	13,277	13,328	19,524	73%	17,618	66%	4,341	33%	17,845	67%	4,567	34%	-226.00	ลดลง
ภาคตะวันออก (6+4)																	
25	ขุนด่าน นครนายก	224	5.00	219	42	19%	37	17%	32	15%	42	19%	37	17%	-5.00	ลดลง	
26	คลองสี่ปัด ฉะเชิงเทรา	420	30.00	390	114	27%	53	13%	23	6%	55	13%	25	6%	-2.00	ลดลง	
27	บางพระ (3) ชลบุรี	117	12.00	105	52	44%	24	21%	12	11%	25	21%	13	12%	-1.00	ลดลง	
28	หนองปลาไหล (3) ระยอง	164	13.75	150	97	59%	24	15%	10	7%	23	14%	9	6%	1.00	เพิ่มขึ้น	
29	ประแสร์ (3) ระยอง	295	20.00	275	137	46%	29	10%	9	3%	35	12%	15	5%	-6.00	ลดลง	
30	มาบประชัน (3) ระยอง	17	0.72	16	11	69%	0.4	2%	-	0%	0	3%	-	0%	-	คงที่	
31	หนองค้อ (3) ระยอง	21	1.00	20	6	28%	3	16%	2	12%	3	16%	2.35	12%	-	คงที่	
32	คลองกรวย (3) ระยอง	79	3.00	76	31	39%	11	14%	8	10%	10	12%	6.68	9%	1.30	เพิ่มขึ้น	
33	คลองใหญ่ (3) ระยอง	45	3.00	42	29	64%	4	9%	1	2%	4	9%	1.06	2%	-0.05	ลดลง	
34	เขื่อนลุ่มน้ำเจ้าพระยา ปรังจันบุรี	295	19.00	276	114	39%	104	35%	85	31%	107	36%	88.00	32%	-3.00	ลดลง	
รวมภาคตะวันออก		2.37%	1,678	107	1,570	635	38%	291	17%	183	12%	304	18%	197	13%	-14.75	ลดลง
ภาคใต้ (4)																	
35	แก่งกระจาน เพชรบุรี	710	65	645	342	48%	277	39%	212	33%	282	40%	217	34%	-5.00	ลดลง	
36	ปราณบุรี ประจวบคีรีขันธ์	391	18	373	229	59%	143	37%	125	34%	150	38%	132	35%	-7.00	ลดลง	
37	รัชชประภา (2) สุราษฎร์ธานี	5,639	1,352	4,287	3,941	70%	3,006	53%	1,654	39%	3,037	54%	1,685	39%	-31.00	ลดลง	
38	บางยาง (2) ยะลา	1,454	276	1,178	1,013	70%	1,005	69%	729	62%	1,020	70%	744	63%	-15.00	ลดลง	
รวมภาคใต้		11.55%	8,194	1,711	6,483	5,525	67%	4,432	54%	2,720	42%	4,489	55%	2,778	43%	-58.00	ลดลง
รวมทั้งประเทศ		100%(38)	71,031	23,548	47,482	40,876	58%	33,998	48%	10,678	22%	34,463	49%	11,133	23%	-455.75	ลดลง

ที่มาข้อมูล : ตารางสรุปสภาพน้ำในอ่างเก็บน้ำขนาดใหญ่ทั่วประเทศ และตารางสรุปสภาพน้ำในอ่างเก็บน้ำภาคตะวันออก กรมชลประทาน

หมายเหตุ :

- อ่างเก็บน้ำขนาดใหญ่ หมายถึง อ่างเก็บน้ำที่มีความจุตั้งแต่ 100 ล้าน ลบ.ม. ขึ้นไป
- เป็นอ่างเก็บน้ำอยู่ในความรับผิดชอบของการไฟฟ้าฝ่ายผลิตแห่งประเทศไทย(10) นอกนั้นอยู่ในความรับผิดชอบของกรมชลประทาน (28)
- เป็นอ่างเก็บน้ำขนาดกลางที่มีความสำคัญต่อการอุตสาหกรรมและการประปา ของลุ่มน้ำบางปะกงและตะวันออก
- ที่มา : กรมชลประทาน และการไฟฟ้าฝ่ายผลิตแห่งประเทศไทย
- จังหวัดที่มีอ่างเก็บน้ำขนาดใหญ่มีจำนวน 26 จังหวัด ไม่มี 50 จังหวัด

รศ. นายดี ประดิษฐ์เกษม



ศุนย์เขชา



ศุนย์ป้องกันกัญฉติภา กรมพรพยากรณา

#### ลำดับของเขื่อนตามความจุ

- ศรีนครินทร์ 2.ภูมิพล 3.สิริกิติ์ 4.วิเชียรมงคล 5.รัชชประภา
- ลุมพินี 7.สิรินธร 8.บางยาง 9.ลำปาว 10.ป่าสัก

#### ลำดับของเขื่อนตามปริมาณน้ำใช้การได้

- ภูมิพล 2.ศรีนครินทร์ 3.สิริกิติ์ 4.วิเชียรมงคล 5.รัชชประภา
- ลำปาว 7.ลุมพินี 8.บางยาง 9.สิรินธร 10.ป่าสัก

## เดือนทุกภาคยังมีฝนถล่มมแรง กรุงเทพฯ ฝนตก ๓๐ เปอร์เซ็นต์

ประเทศไทยตอนบนยังคงมีฝนฟ้าคะนอง และมีลมกระโชกแรงบางแห่ง โดยเฉพาะภาคเหนือจะมีฝนตกหนักในบางพื้นที่ ขอให้ประชาชนบริเวณดังกล่าวยังคงระวังอันตรายจากฝนฟ้าคะนอง ลมกระโชกแรงในระยะนี้ สำหรับเกษตรกรควรเตรียมการป้องกันและระวังความเสียหายที่จะเกิดต่อผลผลิตทางการเกษตรไว้ด้วย เนื่องจาก บริเวณความกดอากาศสูงหรือมวลอากาศเย็นกำลังค่อนข้างแรงจากประเทศจีนที่ยังคงปกคลุมประเทศไทยตอนบน และทะเลจีนใต้ ประกอบกับมีกระแสลมฝ่ายตะวันตกพัดเข้ามาปกคลุมภาคเหนือ สำหรับภาคใต้ยังคงมีฝนตกชุกกับมีฝนตกหนัก และมีลมกระโชกแรงบางพื้นที่ ขอให้ประชาชนในพื้นที่เสี่ยงภัยระวังอันตรายจากฝนตกหนัก ซึ่งอาจทำให้เกิดน้ำท่วมฉับพลัน น้ำป่าไหลหลากได้ ส่วนอ่าวไทยตอนล่างตั้งแต่จังหวัดสุราษฎร์ธานีลงไป จะมีคลื่นสูง ๑-๒ เมตร ขอให้ชาวเรือบริเวณดังกล่าวเดินเรือด้วยความระมัดระวังในระยะนี้เนื่องจาก ลมตะวันออกที่พัดปกคลุมอ่าวไทยและภาคใต้มีกำลังแรง

**ฝุ่นละอองในระยะนี้** ภาคเหนือตอนบนอากาศมีการสะสมฝุ่นละออง/หมอกควันลดลง ส่วนภาคกลาง รวมทั้งกรุงเทพมหานครและปริมณฑลมีการสะสมของฝุ่นละออง/หมอกควันยังคงน้อย

## พยากรณ์อากาศสำหรับประเทศไทยตั้งแต่เวลา ๐๖:๐๐ วันนี้ ถึง ๐๖:๐๐ วันพรุ่งนี้.

**ภาคเหนือ** มีฝนฟ้าคะนอง ร้อยละ ๔๐ ของพื้นที่ กับมีฝนตกหนัก และมีลมกระโชกแรงบางแห่ง บริเวณจังหวัดแม่ฮ่องสอน เชียงใหม่ เชียงราย และลำพูน อุณหภูมิต่ำสุด ๑๙-๒๔ องศาเซลเซียส อุณหภูมิสูงสุด ๒๖-๓๕ องศาเซลเซียส ลมตะวันออก ความเร็ว ๑๐-๓๐ กม./ชม.

**ภาคตะวันออกเฉียงเหนือ** เมฆเป็นส่วนมาก กับมีฝนฟ้าคะนอง ร้อยละ ๑๐ ของพื้นที่ ส่วนมากบริเวณจังหวัดเลย และชัยภูมิ อุณหภูมิต่ำสุด ๒๐-๒๔ องศาเซลเซียส อุณหภูมิสูงสุด ๓๑-๓๕ องศาเซลเซียส ลมตะวันออกเฉียงเหนือ ความเร็ว ๑๐-๓๐ กม./ชม.

**ภาคกลาง** เมฆเป็นส่วนมาก กับมีฝนฟ้าคะนอง ร้อยละ ๒๐ ของพื้นที่ และมีลมกระโชกแรงบางแห่ง ส่วนมากบริเวณจังหวัดนครสวรรค์ อุทัยธานี ชัยนาท กาญจนบุรี ราชบุรี และสมุทรสงคราม อุณหภูมิต่ำสุด ๒๕-๒๗ องศาเซลเซียส อุณหภูมิสูงสุด ๓๓-๓๗ องศาเซลเซียส ลมตะวันออกเฉียงเหนือ ความเร็ว ๑๐-๓๐ กม./ชม.

**ภาคตะวันออก** เมฆเป็นส่วนมาก กับมีฝนฟ้าคะนอง ร้อยละ ๓๐ ของพื้นที่ และมีลมกระโชกแรงบางแห่ง ส่วนมากบริเวณจังหวัดฉะเชิงเทรา ชลบุรี ระยอง จันทบุรี และตราด อุณหภูมิต่ำสุด ๒๓-๒๗ องศาเซลเซียส อุณหภูมิสูงสุด ๓๐-๓๖ องศาเซลเซียส ลมตะวันออกเฉียงเหนือ ความเร็ว ๑๕-๓๐ กม./ชม. ทะเลมีคลื่นสูงประมาณ ๑ เมตร บริเวณที่มีฝนฟ้าคะนองคลื่นสูง ๑-๒ เมตร

**ภาคใต้ (ฝั่งตะวันออก)** มีฝนฟ้าคะนอง ร้อยละ ๗๐ ของพื้นที่ และมีฝนตกหนักบางแห่ง บริเวณจังหวัดสุราษฎร์ธานี นครศรีธรรมราช พัทลุง สงขลา ยะลา ปัตตานี และนราธิวาส อุณหภูมิต่ำสุด ๒๔-๒๖ องศาเซลเซียส อุณหภูมิสูงสุด ๒๘-๓๓ องศาเซลเซียส ตั้งแต่จังหวัดชุมพรขึ้นมา ลมตะวันออก ความเร็ว ๑๕-๓๐ กม./ชม. ทะเลมีคลื่นสูงประมาณ ๑ เมตร บริเวณที่มีฝนฟ้าคะนองคลื่นสูง ๑-๒ เมตร ตั้งแต่จังหวัดสุราษฎร์ธานีลงไป ลมตะวันออก ความเร็ว ๑๕-๓๕ กม./ชม. ทะเลมีคลื่นสูง ๑-๒ เมตร บริเวณที่มีฝนฟ้าคะนองคลื่นสูงประมาณ ๒ เมตร

**ภาคใต้ (ฝั่งตะวันตก)** มีฝนฟ้าคะนอง ร้อยละ ๖๐ ของพื้นที่ ส่วนมากบริเวณจังหวัดพังงา ภูเก็ต กระบี่ ตรัง และสตูล อุณหภูมิต่ำสุด ๒๓-๒๖ องศาเซลเซียส อุณหภูมิสูงสุด ๓๐-๓๔ องศาเซลเซียส ลมตะวันออก ความเร็ว ๑๕-๓๐ กม./ชม. ทะเลมีคลื่นสูงประมาณ ๑ เมตร บริเวณที่มีฝนฟ้าคะนองคลื่นสูง ๑-๒ เมตร

**กรุงเทพมหานครและปริมณฑล** มีฝนฟ้าคะนอง ร้อยละ ๓๐ ของพื้นที่ อุณหภูมิต่ำสุด ๒๔-๒๗ องศาเซลเซียส อุณหภูมิสูงสุด ๓๓-๓๖ องศาเซลเซียส ลมตะวันออกเฉียงเหนือ ความเร็ว ๑๐-๓๐ กม./ชม.

## ฝนตกช่วยเติมน้ำในเขื่อนแม่จันทฯ ช่วยพืชพื้นตัวพันวิฤติ

ฝนที่ตกต่อเนื่องในช่วง ๒ วันที่ผ่านมา ช่วยเติมน้ำในเขื่อนแม่จันทสมบูรณชล จ.เชียงใหม่ มากขึ้น และฝนยังกระจายตัวตกที่ท้ายเขื่อนอีก ๙ อำเภอ ช่วยให้พืชที่กำลังขาดน้ำได้ฟื้นตัวพันวิฤติ ฝนที่ตกต่อเนื่องในช่วง ๒ วัน

ที่ผ่านมา ช่วยเติมน้ำในเขื่อนแม่งัดสมบูรณ์ชล จ.เชียงใหม่ มากขึ้น โดยนายเฉลิมเกียรติ อินทกนก ผู้อำนวยการโครงการส่งน้ำและบำรุงรักษาแม่แฝก-แม่งัดสมบูรณ์ชล รมย์มีน้ำไหลเข้าเขื่อน ๔๕๐,๐๐๐ ลูกบาศก์เมตร เพิ่มน้ำเป็น ๔๕ ล้านลูกบาศก์เมตร คิดเป็นร้อยละ ๑๗ ของความจุ เทียบกับช่วงเดียวกันของปีที่แล้ว ยังต่ำกว่าถึงร้อยละ ๖๗ นอกจากนี้ ฝนยังกระจายตัวตกที่ท้ายเขื่อนอีก ๙ อำเภอ ช่วยให้พืชที่กำลังขาดน้ำได้ฟื้นตัวฟื้นวิกฤติ

อย่างไรก็ตาม โครงการฯ ยังคงส่งน้ำสนับสนุนการอุปโภคบริโภคและพื้นที่การเกษตร ๒ ผังแม่น้ำปิง จ.เชียงใหม่ และลำพูน ในฤดูแล้ง ถึงสิ้นเดือนพฤษภาคม โดยคาดว่าจะมีน้ำเหลืออีก ๓๘ ล้านลูกบาศก์เมตร ไว้ใช้กรณีวิกฤติฝนทิ้งช่วง ยืนยันมีน้ำใช้เพียงพอในฤดูแล้งปีนี้ แต่ขอให้ประชาชนใช้น้ำอย่างประหยัด และทำตามแผนที่ตกลงกันไว้. - สำนักข่าวไทย

## บุรีรัมย์ เร่งสูบน้ำอ่างเก็บน้ำลำปะเทียและลำจังหันเติมอ่างห้วยจรเข้มาก ใช้ผลิตประปาหล่อเลี้ยงเมือง ยังวิกฤติ

นายเกียรติศักดิ์ หนูแก้ว ผู้อำนวยการสำนักงานชลประทานที่ ๘ พร้อมด้วย นายวิวัฒน์ จิตร์ตันอัคร์ ผู้อำนวยการส่วนบริหารจัดการน้ำและบำรุงรักษา นายเทิดพงศ์ ไทยอุดม ผู้อำนวยการโครงการชลประทานบุรีรัมย์ และเจ้าหน้าที่ที่เกี่ยวข้อง ลงพื้นที่เพื่อติดตามการผันน้ำจากอ่างเก็บน้ำลำจังหัน และอ่างเก็บน้ำลำปะเทีย ที่ อ.ละหานทราย จ.บุรีรัมย์ ไปเติมอ่างเก็บน้ำห้วยจรเข้มาก ต.เสม็ด อ.เมืองบุรีรัมย์ ซึ่งมีแผนการผันน้ำรวม ๗ ล้านลูกบาศก์เมตร คาดว่าน้ำจะถึงอ่างเก็บน้ำห้วยจรเข้มาก ประมาณวันที่ ๑ พฤษภาคม ๒๕๖๓ ในปริมาณ ๑ ล้านลูกบาศก์เมตร จะสามารถใช้น้ำ เพื่อการผลิตประปาได้อีกประมาณ ๑ เดือน

โดยได้เริ่มผันน้ำตั้งแต่วันที่ ๑๔ กุมภาพันธ์ ๒๕๖๓ ถึงปัจจุบัน ได้ปริมาณน้ำ ๗.๘๑ ล้านลูกบาศก์เมตร น้ำเดินทางถึงกิโลเมตรที่ ๗๕+๘๔๒ จากระยะทางทั้งหมด ๘๔ กิโลเมตร ในการนี้ได้ลงพื้นที่ตรวจสอบสภาพน้ำในลำปะเทีย ตามอาคารต่างๆ ในลำน้ำ เช่น อ่างยายแยมพัฒนา ฝ่ายบ้านยายแยม ฝ่ายโคกระกา ฝ่ายบ้านตะโกสิงห์ ทำนบบ้านตะโกสิงห์ ท่อลอดถนนสาย ๒๑๘ ฝ่ายดอนหวาย ๑-๒ ฝ่ายบัวตารุ่ง รวมถึงอ่างเก็บน้ำห้วยจรเข้มากด้วย ซึ่งได้มีการพิจารณาหาวิธีการแก้ปัญหาการผันน้ำในสนามตามจุดที่เป็นอาคารขวางทางน้ำต่างๆ เช่น การติดตั้งเครื่องสูบน้ำเพิ่มเติมตามฝ่าย ทำนบดิน การขุดร่องชักน้ำ การหาทางลำเลียงน้ำเส้นใหม่ เพื่อร่นระยะทางในการผันน้ำ

นายเทิดพงศ์ ไทยอุดม ผู้อำนวยการโครงการชลประทานบุรีรัมย์ กล่าวว่า ทั้งนี้ เพื่อเป็นการเร่งการผันน้ำไปยังสถานีสูบน้ำลำปลายมาศ ให้ได้เร็วที่สุดและให้ได้ปริมาณมากที่สุด นอกจากนี้แล้วยังมีการขุดขยายร่องชักน้ำในอ่างเก็บน้ำห้วยจรเข้มากและติดตั้งเครื่องสูบน้ำ เพื่อให้สามารถลำเลียงน้ำไปยังจุดสูบน้ำของประปาได้ อย่างมีประสิทธิภาพ ซึ่งมั่นใจว่าจะมีน้ำเพียงพอเพื่อการอุปโภคบริโภคและผลิตประปาของอำเภอเมืองจังหวัดบุรีรัมย์ ตลอดช่วงฤดูแล้งนี้